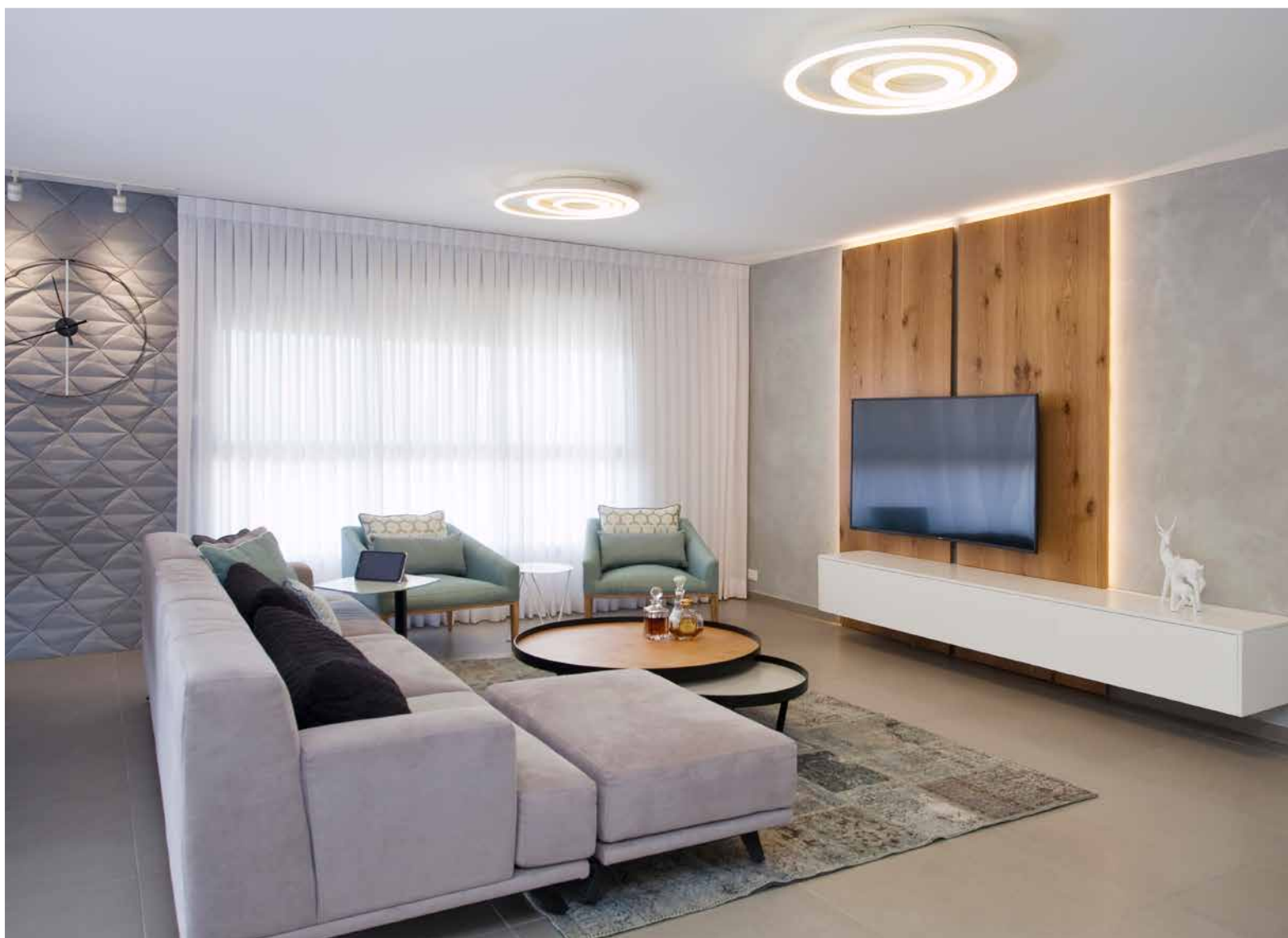


נתוני הפתיחה בדירה שנועדה למשפחה בת ארבע נפשות היו: חלוקה לחדרים, ריצוף בכל הדירה ואריחי קרמיקה בחדרי הרחצה. מכאן צריכה הייתה טל מאיו הלוי לעצב דירה חמימה ונעימה ללא תוספות של קמין וחימום תת רצפתי

מאת גילי אריאל / צילום גידי בועז / עיצוב פנים טל מאיו הלוי

מה יכול לחמם דירת קבלון?



המילה שטל מאיו הלוי אימצה לעצמה בתחילת הפרויקט הייתה - רוגע. בהלך הרוח הזה היא החליטה על סקלת הגוונים המיועדים לדירה. בשילוב ההרמוני של גוונים הנעים על קשת הרחבה של אפורים, לבנים ובוזי בהיר, מבצבץ פה ושם טורקיז מעושן ועדין המוסיף למראה העדין של החלל. נקודות מוזהבות המופיעות כמסגרות למראות, כדים ועוד אלמנטים דקורטיביים, מתחברות נהדר לגוונים של עץ טבעי שפוזרו בדירה כולה, למעט חדרי השינה, שם רצפת הפרקט בלבד מוסיפה לחלל את החום העצי שהיה פרט חשוב בעיצוב דירה למשפחה שבילתה כמה שנים באפריקה והתאהבה שם בחומר הגלם המשרה אווירה חמימה בכל מקום שבו הוא משולב.





נקודות מוזהבות המופיעות כפריטים דקורטיביים, מתחברות נהדר לגווניו של עץ טבעי שפוזרו בכל הדירה. אלמנט עיצובי נוסף המקנה לדירה רכות נעימה המשדרת חמימות, הוא מראה התלת ממד, שמיושם אמנם בחומרים שונים, אך בכלם התוצאה שווה



צילום: חסדאי כהן

אלמנט עיצובי נוסף המקנה למראה הדירה רכות נעימה המשדרת חמימות הוא התלת ממד, שמיושם אמנם בחומרים שונים, אבל בכלם התוצאה שווה. לדוגמה, בפינת האוכל המשטח העצי של השולחן בולט בגווניו הטבעיים על רקע קיר הבטון הדקורטיבי העשוי אריחים תלת ממדיים. בחדר השינה של ההורים, כיסוי המיטה שנראה רך ונעים למגע משלים את מראה דוגמת הטפט והמראה הממוסגרת הניצבת בסמוך לו. אין ספק שהשימוש בתלת ממד במינון הנכון, הוסיף לבית ממד של רוגע שהתחבר עם מילת המפתח אתה התחילה המעצבת. ■

